

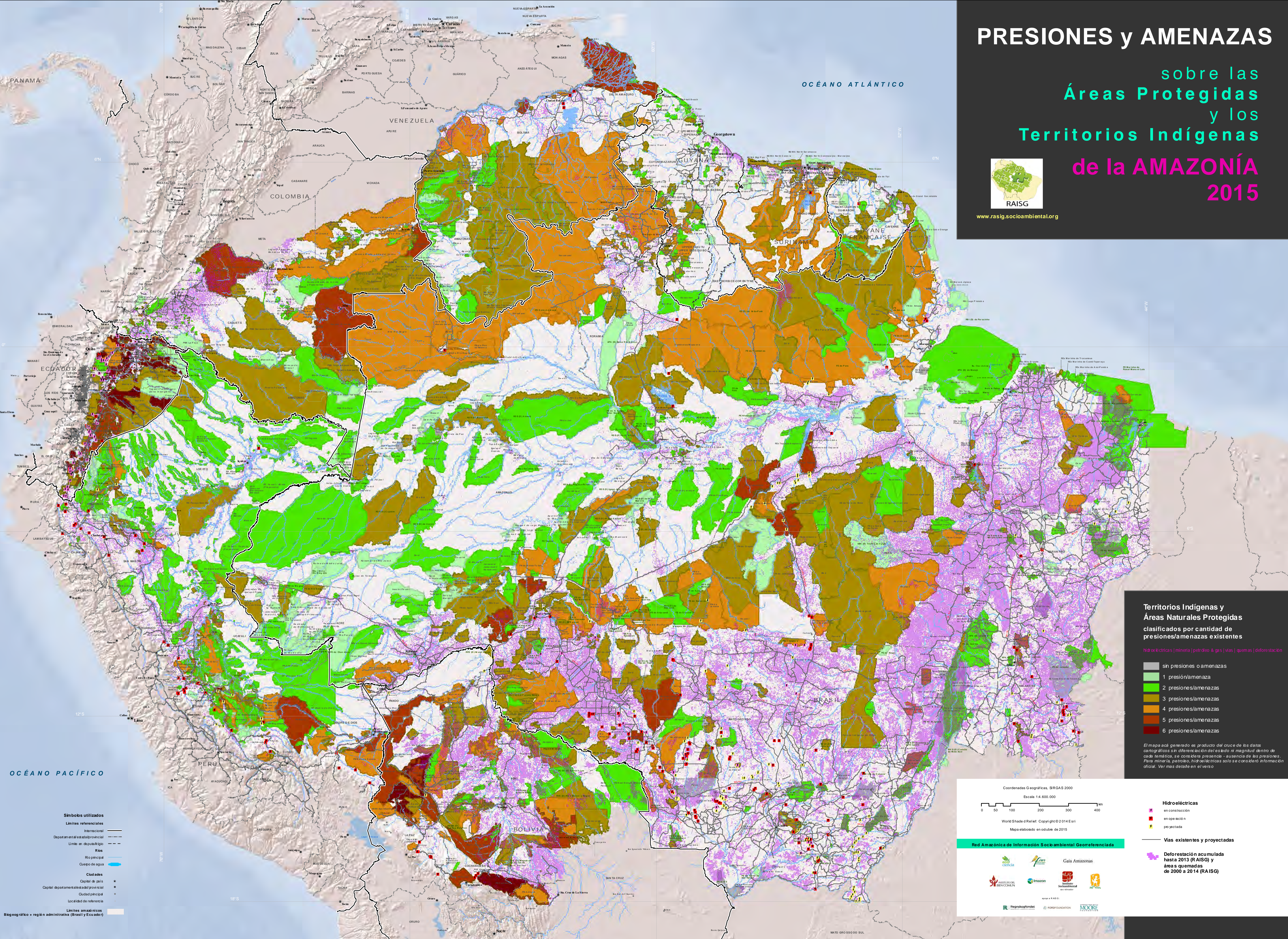
PRESIONES y AMENAZAS

sobre las
Áreas Protegidas
y los
Territorios Indígenas

de la AMAZONÍA
2015



www.rasig.socioambiental.org



Territorios Indígenas y
Áreas Naturales Protegidas
clasificados por cantidad de
presiones/amenazas existentes

hidroeléctricas | minería | petróleo & gas | vías | quemas | deforestación

- sin presiones o amenazas
- 1 presión/amenaza
- 2 presiones/amenazas
- 3 presiones/amenazas
- 4 presiones/amenazas
- 5 presiones/amenazas
- 6 presiones/amenazas

El mapa acá generado es producto del cruce de los datos cartográficos sin diferenciación de estado ni magnitud dentro de cada temática, se considera presencia - ausencia de las presiones. Para minería, petróleo, hidroeléctricas solo se consideró información oficial. Ver más detalle en el verso

Coordenadas Geográficas: SRGAS 2000

Escala: 1:4.600.000



World Shade Relief. Copyright © 2014 Esri

Mapa elaborado en octubre de 2015

Hidroeléctricas

en construcción

en operación

proyectadas

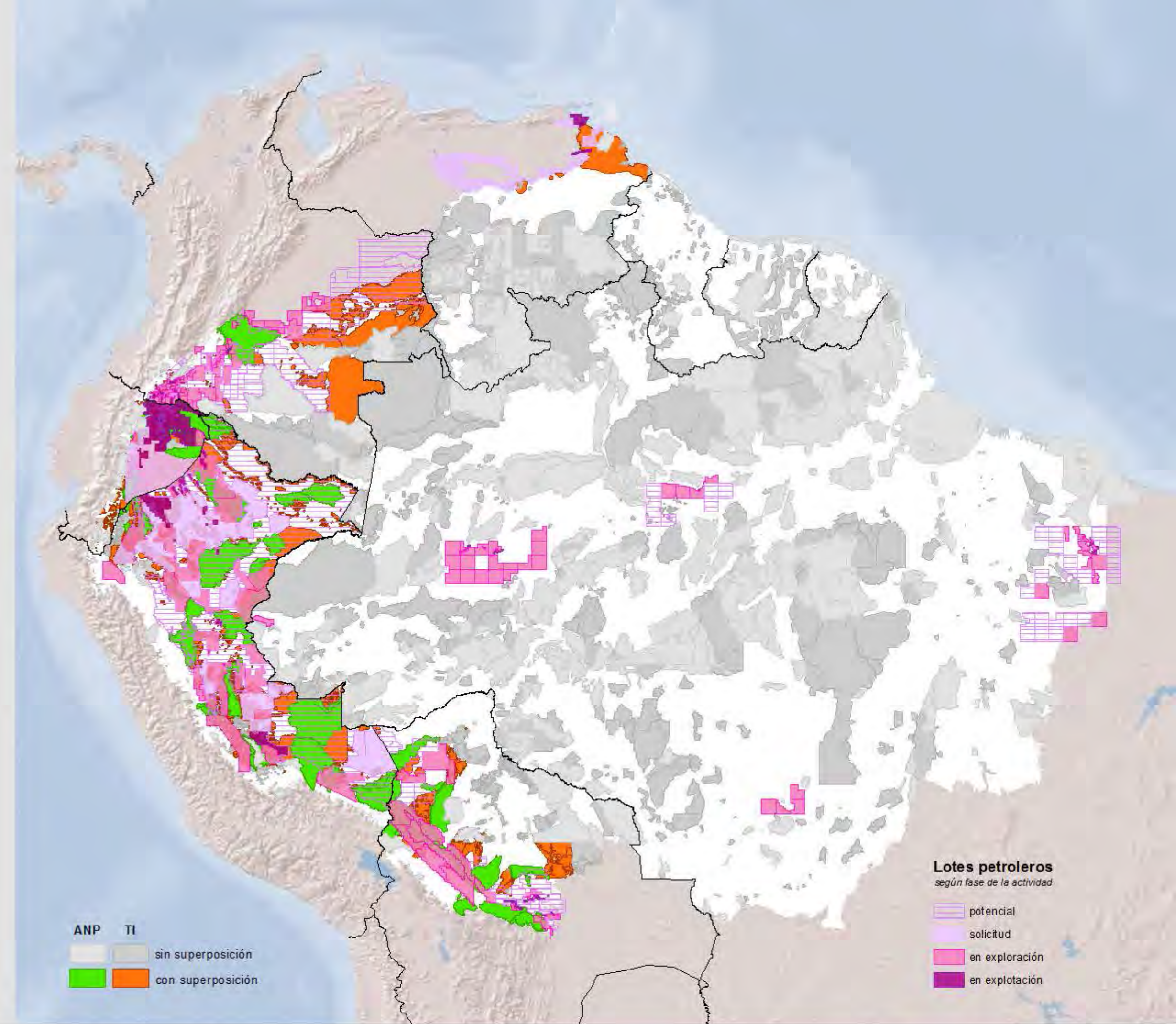
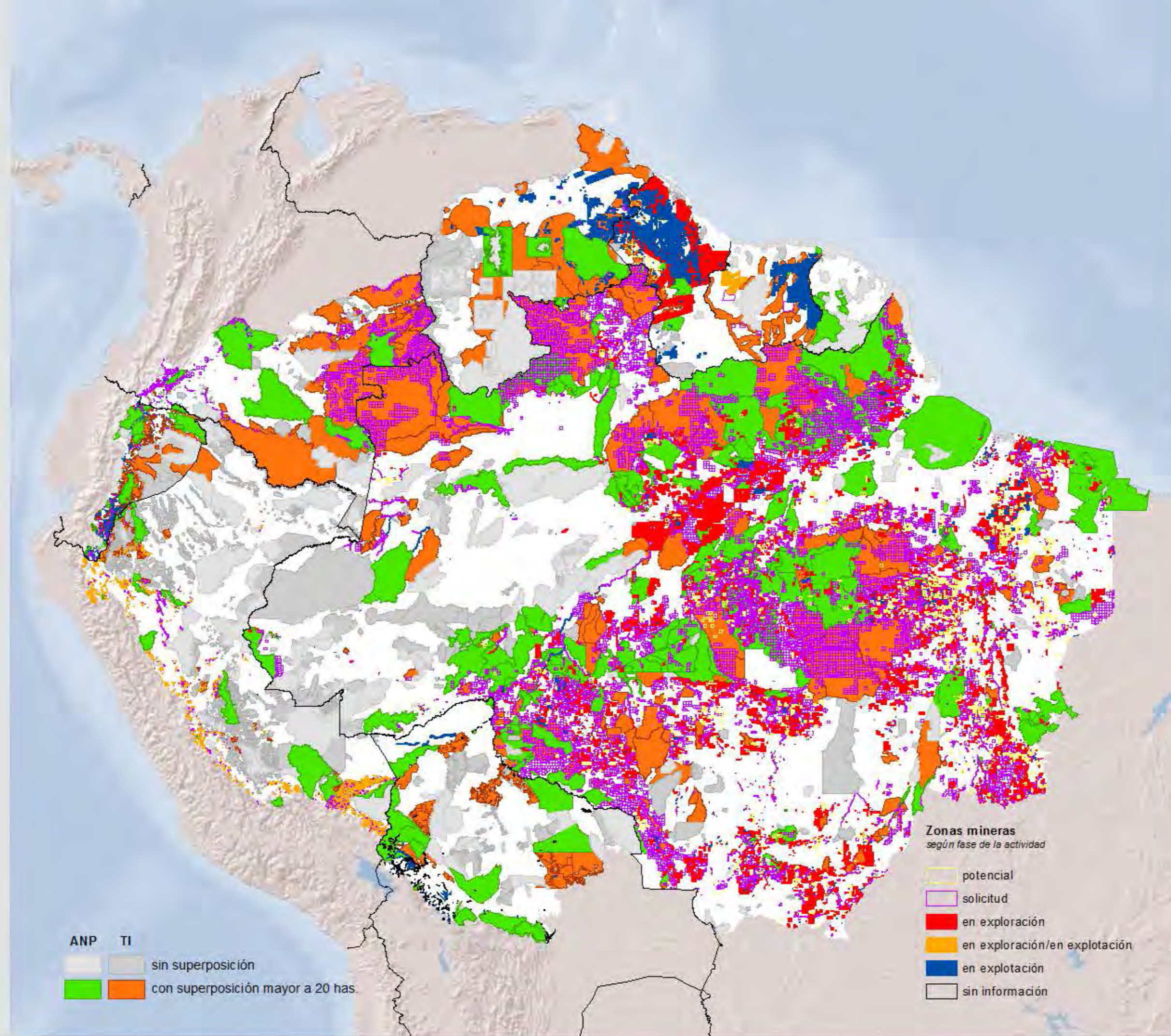
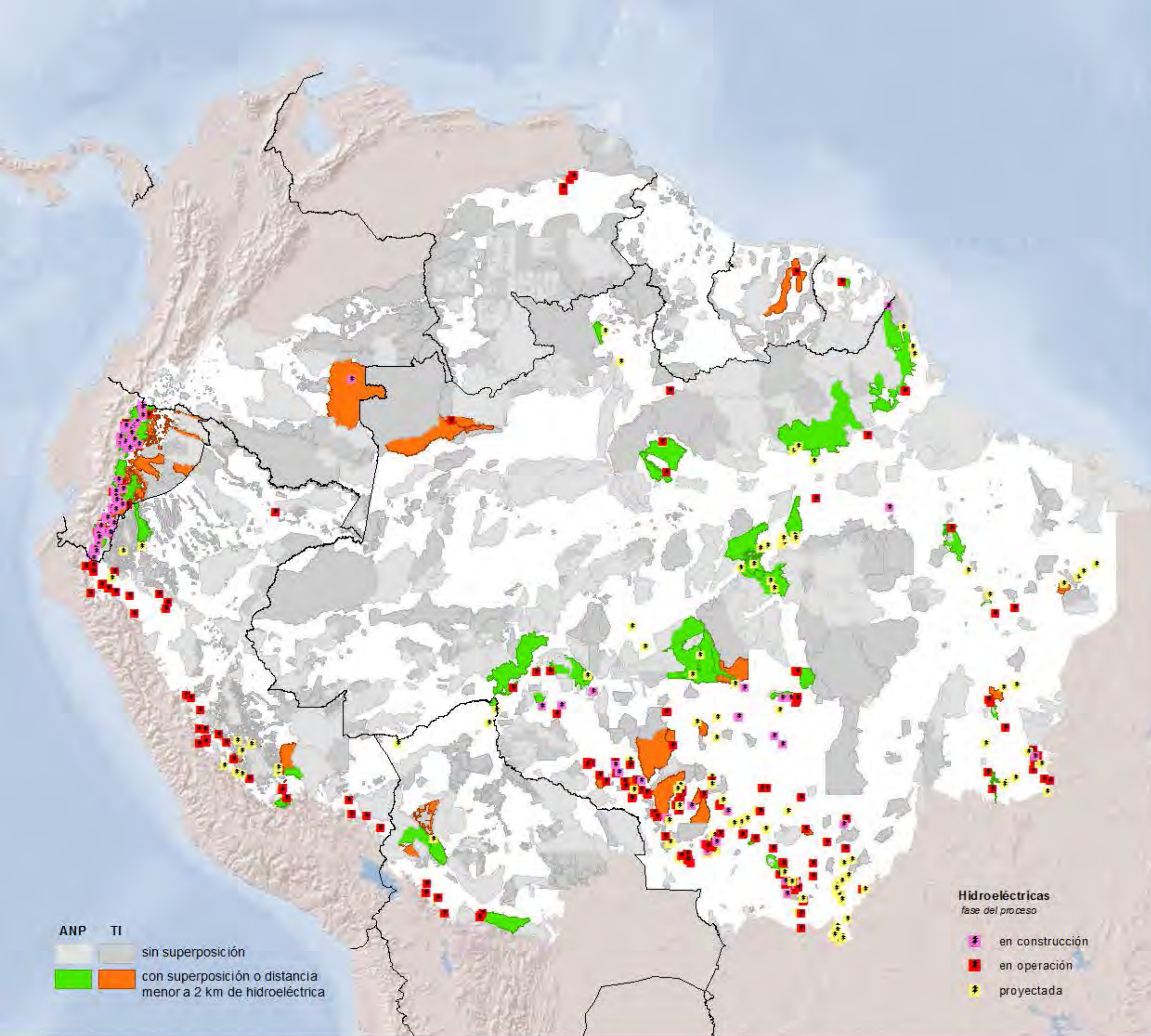
Vías existentes y proyectadas

Deforestación acumulada hasta 2013 (RAISG) y áreas quemadas de 2000 a 2014 (RAISG)

Red Amazónica de Información Socioambiental Georreferenciada



- Simbolos utilizados**
- Límites referenciales
 - Interjurisdiccionales
 - Departamental/estad/provincial
 - Límite de disputas litigiosas
 - Ríos
 - Río principal
 - Cuerpo de agua
 - Ciudades
 - Capital de país
 - Capital departamental/estad/provincial
 - Ciudad principal
 - Localidad de referencia
 - Límites amazónicos
 - Biogeográfico + región administrativa (Brasil y Ecuador)



ANP y TI con superposición de HIDROELÉCTRICAS

- 73 Hidroeléctricas superpuestas a Territorios Indígenas y
- 62 a Áreas Naturales Protegidas.

ANP y TI con superposición de MINERÍA

- 35 millones de hectáreas superpuestas a Territorios Indígenas y
- 20 millones de hectáreas a Áreas Naturales Protegidas

ANP y TI con superposición de PETRÓLEO

- 31 millones de hectáreas superpuestas a Territorios Indígenas y
- 20 millones de hectáreas a Áreas Naturales Protegidas

PRESIONES Y AMENAZAS sobre las ÁREAS NATURALES PROTEGIDAS y los TERRITORIOS INDÍGENAS de la AMAZONÍA 2015

ANP y TI superpuestas por ÁREAS QUEMADAS

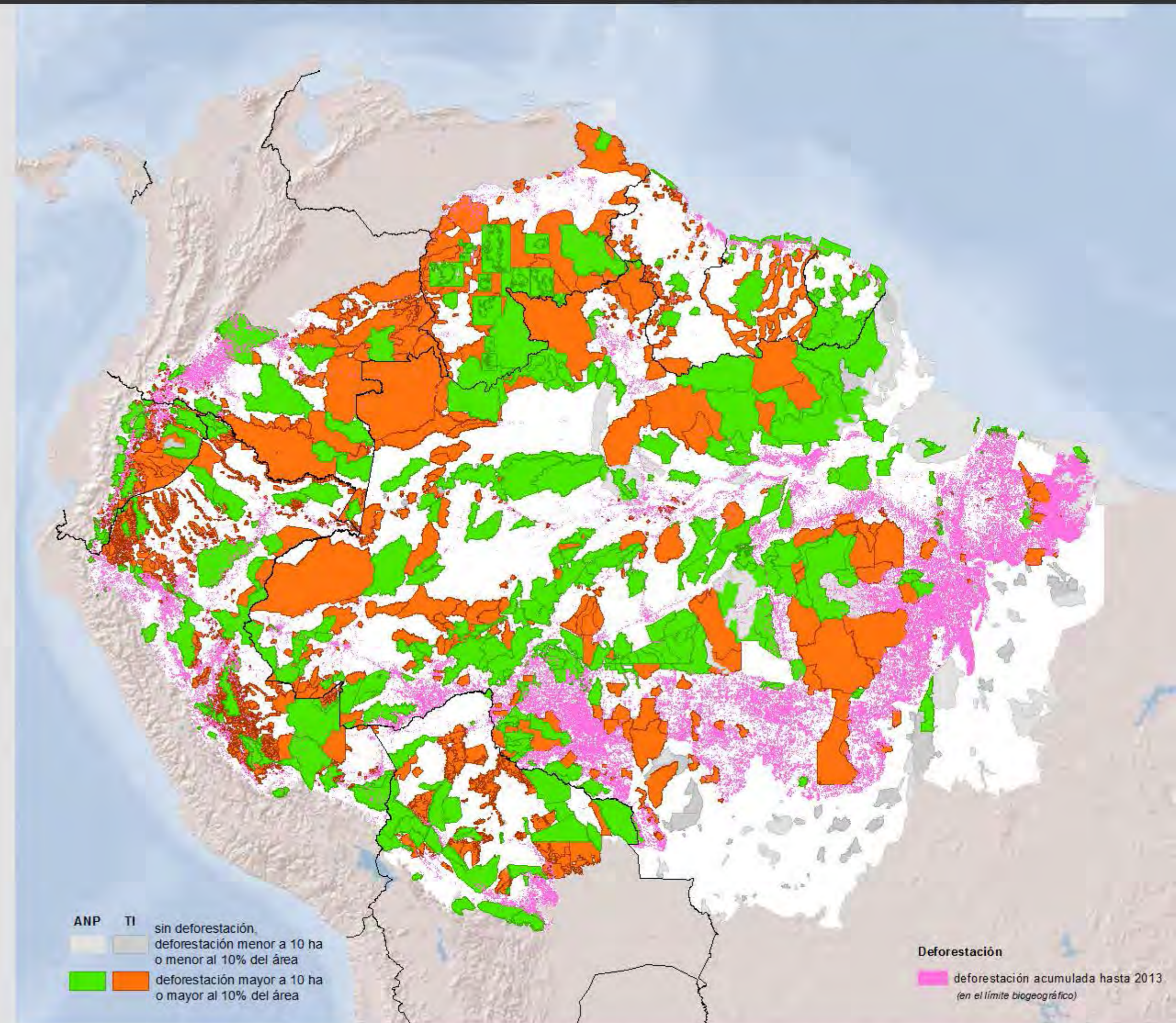
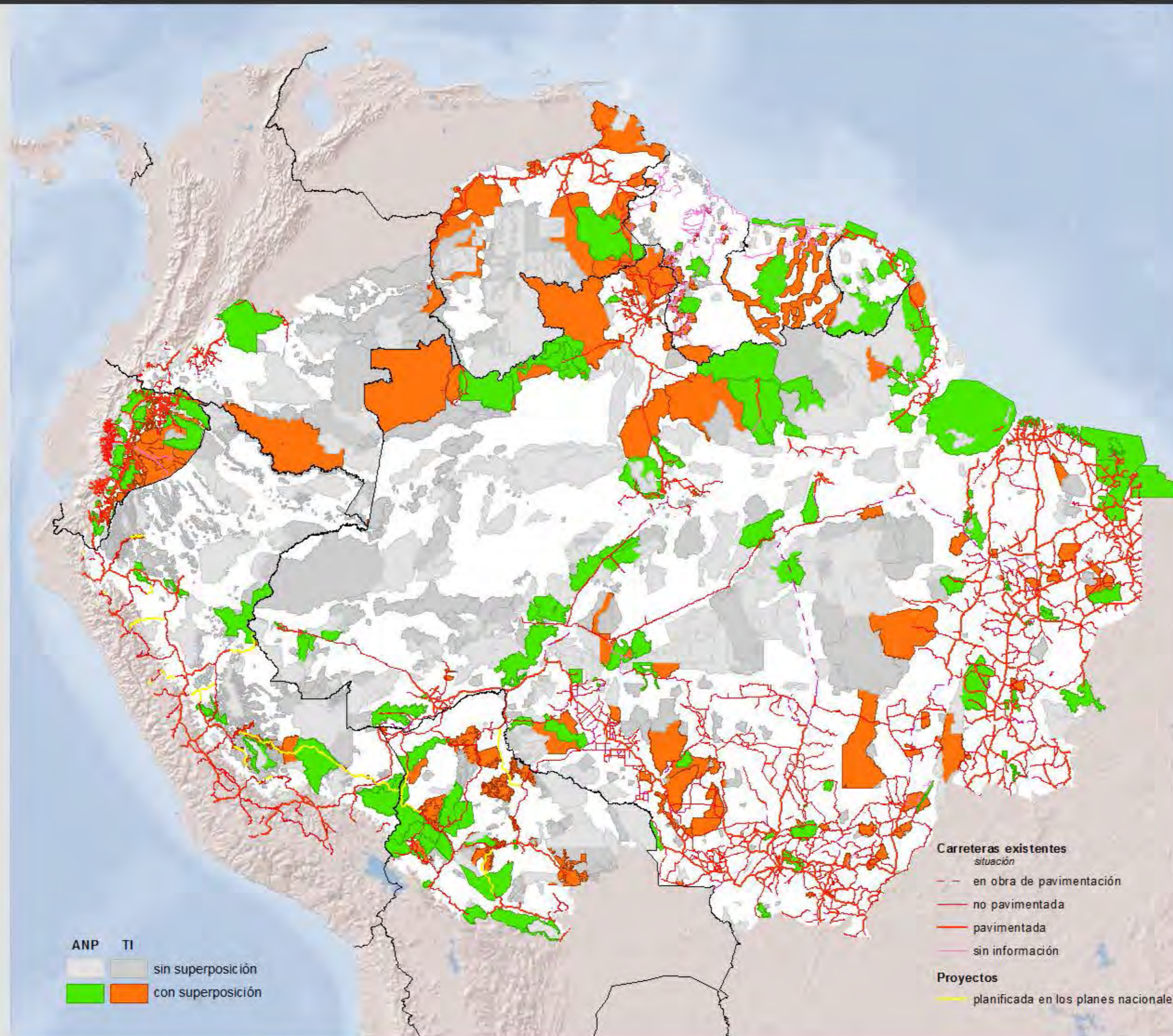
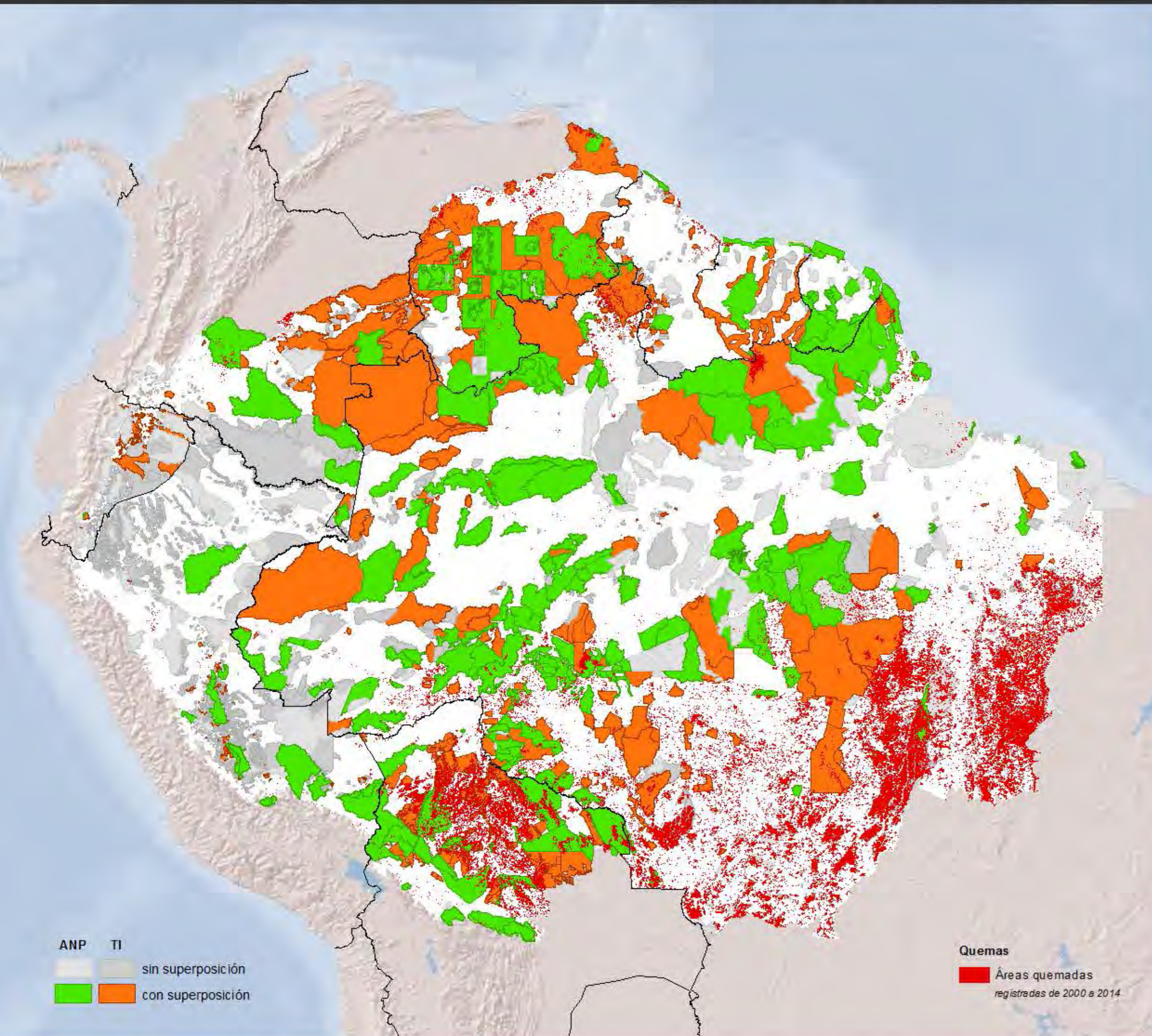
- 5 millones de hectáreas superpuestas a Territorios Indígenas y
- 3 millones de hectáreas a Áreas Naturales Protegidas

ANP y TI con superposición de CARRETERAS

- 9,530 km superpuestos a Territorios Indígenas
- 7,202 km a Áreas Naturales Protegidas

ANP y TI con superposición de DEFORESTACIÓN

- 4 millones de hectáreas superpuestas a Territorios Indígenas y
- 3 millones de hectáreas a Áreas Naturales Protegidas



El mapa Presiones y Amenazas sobre las Áreas Protegidas y los Territorios Indígenas de la Amazonia 2015 presenta información actualizada sobre un conjunto de seis presiones y amenazas de creciente presencia en la Amazonia de la última década —carreteras, petróleo y gas, hidroeléctricas, minería, quemas y deforestación—. Estas son analizadas respecto de dos unidades territoriales: Áreas Naturales Protegidas (ANP) y Territorios Indígenas (TI). La Amazonia que presentamos en este mapa es un territorio de altísima diversidad socioambiental en proceso de cambio acelerado que comprende 12 macrocuencas y 158 subcuencas y alberga a cerca de 33 millones de personas, incluyendo 385 pueblos indígenas, además de algunos en situación de aislamiento. Ocho países comparten este vasto territorio de 7,8 millones de km² de extensión: Bolivia (6,2%), Brasil (64,3%), Colombia (6,2%), Ecuador (1,5%), Guyana (2,8%), Perú (10,1%), Suriname (2,1%), Venezuela (5,8%), además del departamento francés Guayana Francesa (1,1%). Esta extensión resulta de límites acordados por RAISG para expresar espacialmente la información y los análisis, a través de la combinación de criterios socioambientales y jurídico-administrativos. Comprende 4.969 municipios y 68 departamentos/estados/provincias. También el patrón de ocupación de la superficie amazónica es muy variado: cerca de la mitad (45,5%) corresponde a áreas protegidas y territorios indígenas (721 ANP y 2288 TI), aparte de pequeñas, medianas y grandes propiedades rurales, empresas de varios tipos, instituciones de investigación y fomento y organizaciones religiosas y civiles. En todos los países de la región prevalece la visión de la Amazonia como una frontera remota y despoblada, y fuente inagotable de recursos naturales. Debido al "vacío demográfico" que presenta, está abierta a nuevas formas de colonización, basadas en la agropecuaria y la extracción de recursos naturales. Esta visión de la región se ha complejizado en los últimos 50 años a raíz de las nuevas formas de su inserción en la economía y en el imaginario nacional e internacional. Así, a nivel nacional es considerada fuente de soberanía energética y de ingresos, a partir de la extracción y comercialización de materias primas e insumos. A nivel mundial, figura como la mayor fuente de agua dulce y biodiversidad, reguladora del clima del planeta y sumidero de grandes cantidades de gases de efecto invernadero. El objetivo de esta publicación es brindar un amplio panorama de las presiones y amenazas que afectan a toda la región, contribuyendo de esta manera a superar las visiones fragmentadas de la misma. Por presiones se entienden las acciones antrópicas que se desarrollan actualmente en la Amazonia poniendo en peligro la integridad de los ecosistemas y los derechos colectivos y difusos de sus habitantes, tradicionales o no. Las amenazas son planes, proyectos o iniciativas de acciones antrópicas previstas para el futuro próximo que pueden convertirse en presiones una vez implementadas. Para ambos casos, los miembros de RAISG organizaron la información conforme a un conjunto de temas prioritarios (Hidroeléctricas, Minería, Petróleo, Carreteras, Quemas y Deforestación), en torno a los cuales se campó y generó información calificada y representable cartográficamente para toda la Amazonia. El mapa es producto del cruce de los datos cartográficos sin diferenciación del estado ni magnitud dentro de cada temática. Por lo tanto solo se considera la presencia o ausencia de las presiones. Para minería, petróleo, hidroeléctricas solo se consideró información oficial.

Fuentes:
Bolivia: FAN - Hidroeléctricas, Empresa Nacional de Electrificación; 2010. Minería: CEDIB en base a SERGETECMN; 2013. Petróleo y Gas, Digitalizado en base a YFPB (2012); Vías, FAN, 2009. Brasil: ISA - Hidroeléctricas, ANEEL; 2015. Minería: DNPM; 2015. Petróleo y Gas, ANP - Banco de Datos de Exploración e Produção BDEP; 2015. Vías, IBGE; 2005. Colombia: GAIA - Hidroeléctricas, Gaia; 2015. Minería, Catastro Mnero Colombiano; 2010. Petróleo y Gas, Agencia Nacional de Hidrocarburos; 2014. Vías, IGAC; 2007. Ecuador: EcoCiencia - Hidroeléctricas, CONELEC; 2014. Minería, ARCOM; 2014. Petróleo y Gas, SHE; 2014; Vías, EcoCiencia; 2012. en base a Ministerio de Transporte y Obras Públicas (2009) e IGM (2010). Guayana Francesa: DEAL - Minería, Guyana Geology and Mines Commission; 2009. Vías, DEAL; 2007. Perú: IBC - Hidroeléctricas, MINEM; 2015. Minería, INGEMMET; 2015. Petróleo y Gas, PERUPETROMINEM; 2015. Vías, MTC/2008. Suriname: ACT/Suriname - Hidroeléctricas, ACT/Suriname; 2012. Minería, NARENA; Vías, DWC; 1993. Venezuela: IVIC y Provita - Hidroeléctricas, IVIC; 2009. Minería, Ministerio de Energía y Minas; 2009. Petróleo y Gas, Ministerio de Energía y Petróleo; 2009. Vías, Instituto Geográfico de Venezuela; 2003. Deforestación: elaborado por RAISG; 2015. Áreas quemadas en la Amazonia 2000-2014, recopilado por RAISG en 2015, con base a MCD64A1/MODIS (Moderate Resolution Imaging Spectroradiometer) de 500 m de resolución.

